

# L'architecture des Immeubles modernes et contemporains à Pau et ses couleurs

Opération de mise en valeur des façades



Les immeubles ci-après présentés, sont donnés à titre d'exemple des grandes typologies du bâti de Pau. Ils sont classés par période. On trouvera différentes variations de ces types.

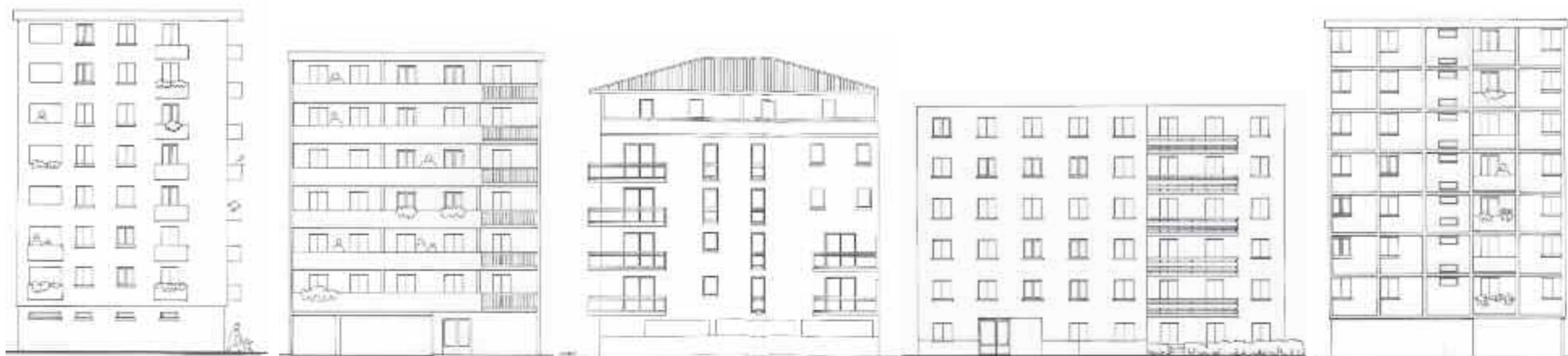
La mise en valeur des façades est étudiée à travers deux thèmes :

**L'architecture** : chaque immeuble est étudié à trois échelles de lecture : l'échelle et la situation urbaine, l'échelle de la façade et de la composition et l'échelle du détail.

**La couleur** : des exemples de coloration et l'étude des valeurs des couleurs sont proposés sur chaque façade. En découle la composition de nuanciers par grandes périodes étudiées :

- L'architecture du XVI<sup>ème</sup> siècle à Pau et ses couleurs
- L'architecture du XVII<sup>ème</sup> siècle à Pau et ses couleurs
- L'architecture du XVIII<sup>ème</sup> siècle à Pau et ses couleurs
- L'architecture du XIX<sup>ème</sup> siècle à Pau et ses couleurs
- L'architecture des années 1930-1950 à Pau et ses couleurs
- L'architecture des années Contemporaines à Pau et ses couleurs

### L'architecture des immeubles modernes et contemporains à Pau et ses couleurs



Tour avec balcons et loggias

Immeuble avec balcons/coursives

Immeuble contemporain

Petit bloc avec quelques balcons

Immeuble avec structures apparentes

Comme dans toutes les villes, se côtoient des constructions anciennes regroupées dans le centre et des immeubles modernes ou contemporains, inclus entre quelques vieux bâtiments, encerclant le premier centre, alignés le long des voies d'accès, ou organisés en quartiers neufs.

Une véritable rupture existe entre les immeubles anciens à la construction traditionnelle, utilisant les matériaux locaux et les techniques appropriées.

- Les immeubles modernes des années "60 - 70" utilisant le béton, le ciment peint, la préfabrication, les ascenseurs...Même si ils sont forts dans leurs lignes, et utiles, force est de constater la différence de niveaux, de percements, de finitions, de toitures et l'abandon des traditions et des couleurs locales.
- L'architecture contemporaine devant ce constat, renoue avec la façade dessinée à échelle humaine, intégrée à son environnement; les façades reçoivent des finitions soignées; les toitures reviennent...



Les immeubles des années 70 sont caractérisés par une architecture simple, linéaire, minimaliste, mais très écrite :

Chaque élément a son importance et doit être pris en compte afin de souligner le caractère propre de l'immeuble et faire ressortir son rythme. Les ombres et la lumière jouent et mettent en valeur cette architecture.

Certes, ces immeubles sont en véritable rupture avec l'architecture des centres villes. Mais le respect de leur architecture sobre, et la juste coloration dans les tonalités paloises, leur permettent de cohabiter et de s'intégrer agréablement.

Avant de choisir une des gammes de couleurs proposées par le nuancier, il est important d'étudier l'architecture de l'immeuble et ses différentes composantes; puis l'environnement de l'immeuble : les rythmes des constructions mitoyennes, les couleurs utilisées dans la perspective, la valeur de la coloration : claire ou plutôt foncée.

Ces observations aident à choisir un rythme et la mise en valeur d'un des éléments, puis les couleurs et nuances qui finiront d'intégrer la construction dans son milieu.

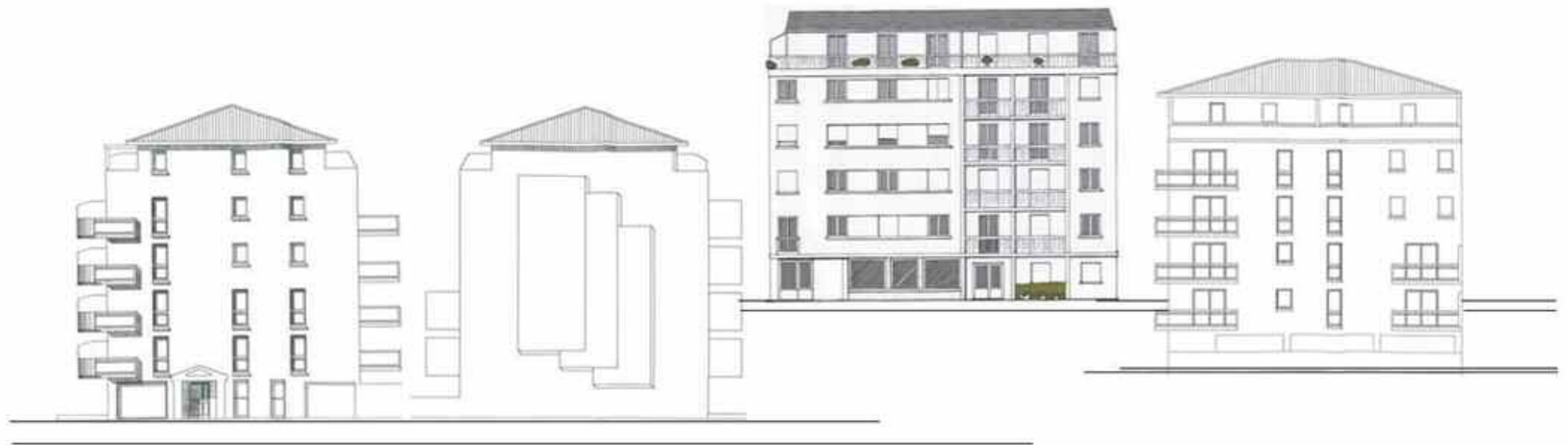


**Tout au long des feuillets, des exemples de coloration seront présentés, mais pour le choix définitif des couleurs, seuls comptent les 4 nuanciers qui se trouvent en fin de catalogue.**

Les immeubles contemporains sont doublement en rupture : en rupture avec l'architecture traditionnelle du fait de leur technique, et avec l'architecture des immeubles 70, dont ils ont abandonné les trop grandes dimensions, le minimalisme, la répétitivité et l'anonymat.

Conçus par des architectes, ils sont dessinés pour s'inclure dans le contexte urbain et environnemental. Ils reprennent des éléments, des rythmes ou des couleurs de Pau. Plus élaborés, ils utilisent divers matériaux en façades et en toitures : des enduits, des parements, des éléments de constructions laissés apparents, des tuiles, des ardoises.

Les nuanciers donneront la tonalité générale, la couleur des enduits et des détails, mais laissent la possibilité d'introduire les nouveaux matériaux et les nouvelles tendances architecturales.



**Tout au long des feuillets, des exemples de coloration seront présentés, mais pour le choix définitif des couleurs, seuls comptent les 4 nuanciers qui se trouvent en fin de catalogue.**

Si tout est peint de la même couleur, ou de la même valeur "claire ou foncée, il n'y a pas de mise en valeur de l'architecture, pas de bonne lecture d'une façade. Le choix de plusieurs couleurs ou de plusieurs valeurs, donne un rythme à la façade, une personnalité ; cela permet de mettre en valeur un élément soigné et d'utiliser le reste de la façade simplement en écrin de ce détail.

Le rythme d'une façade peut permettre une meilleure intégration dans une perspective, s'il est le même que sur les immeubles mitoyens. (ex : tous les balcons sont foncés)

Dans une rue terne, il est intéressant de colorer le fond des loggias, ou les balcons, ou les appuis de baies, ou les menuiseries, plutôt que de choisir une couleur vive pour la façade qui deviendra alors une intruse.

Dans une rue bordée d'immeubles de la même époque, il est possible d'adopter un rythme décliné en plusieurs couleurs, de façon à créer un véritable ensemble.

Dans une rue où les époques de construction sont variées, il est intéressant de bien souligner le rythme de chaque époque - se reporter aux différents fascicules consacrés à l'architecture de Pau - et d'assurer un lien en choisissant des couleurs qui se répondent.



**Chaque immeuble garde son style, son rythme, mais les couleurs des façades ou des menuiseries se répondent.**

permet de varier une suite d'immeubles semblables ou de faire côtoyer des immeubles très différents



Suite d'immeubles semblables - la couleur les différencie



Différents immeubles se côtoient - la couleur les relie



Soubassements fonçés - façades moyennes - balcons très clairs - menuiseries fonçées



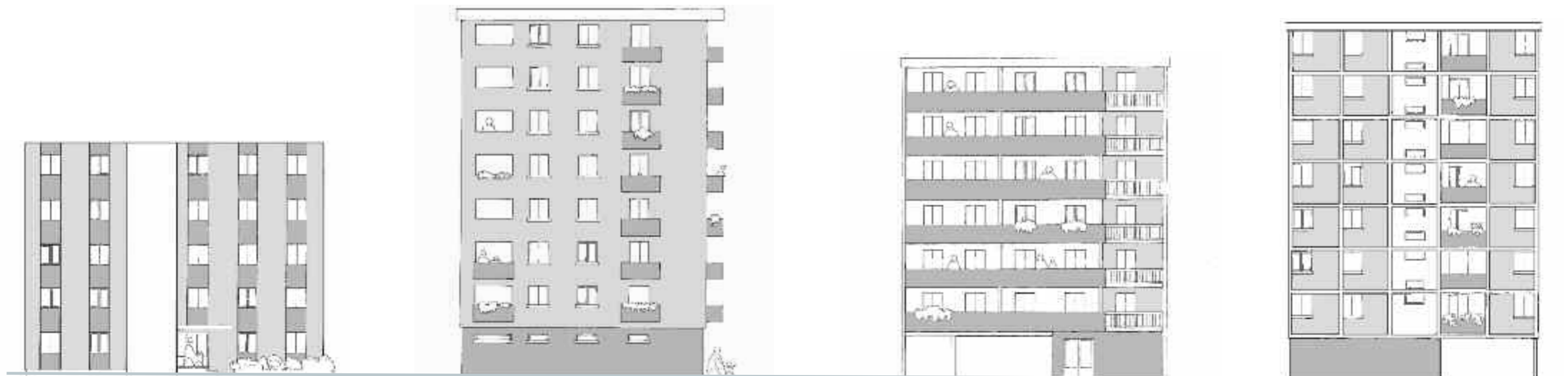
Façades moyennes - soubassements et acrotères fonçés avec une verticale de liaison foncée....des balcons, des fonds de loggias.



Un même rythme peut "lier" des architectures différentes et mettre en valeur un immeuble des années 70.



**Soubassements fonçés - façades moyennes - balcons, allèges clairs - fond de loggias marqué.**



**Soubassements fonçés - façades moyennes - balcons, allèges fonçés - fond des loggias clair.**



**Un soubassement bien marqué - une façade moyenne, des balcons clairs**



**Une façade moyenne sur un soubassement foncé et une verticale marquée par un dégradé de couleurs de bas en haut qui dynamise l'ensemble.**

Un même rythme peut "lier" des architectures d'époques différentes. Quels est le rythme des constructions mitoyennes ou proches, le rythme de la rue ?



**Sur un soubassement foncé, une façade moyenne, des balcons, allèges claires et une verticale foncée (fond de loggias).**



**Sur un soubassement foncé, une façade moyenne et des balcons ou des fonds de loggias foncés**



**Le soubassement est très souligné, ainsi que la verticale des loggias**  
**Les balcons en blanc ou très clairs**  
**Le reste de la façade est légèrement coloré.**

**Le soubassement est souligné, ainsi que l'acrotère. Une verticale de balcon assure la liaison.**



**Les balcons sont clairs - Les menuiseries sont foncées et la façade moyenne.**

**L'immeuble est coiffé par l'acrotère. Pas de soubassement, mais les balcons sont foncés.**

Quels sont les éléments qui permettent de lier deux immeubles mitoyens ?



**Mise en valeur d'une ligne de force** : une verticale et le dernier étage



**La façade est claire, et l'arrière plan plus soutenu; les gardes-corps sont très marqués.**



**Sur ces deux façades, ce sont plutôt les éléments horizontaux qui ont été soulignés.**

## Un même Nuancier : 4 = Ocre Rosé



Façade : couleur 1510-Y60R

Façade : 1510-Y60R  
allèges : 3020-Y40R  
voile : 1002-YNuancier 1 : Gris  
Façade : 1005-R60B  
Soubassement : 3000N  
Fond de loggia : 1502-R  
Balcon : 1000N  
Menuiseries : 0510-R70BNuancier 2 : Ocre jaune  
Façade : 0907-Y30R  
Soubassement : 2020-Y40R  
Fond de loggia : 2020-Y40R  
Balcon : 1002-Y  
Menuiseries : 2020-R90B

## Un même rythme et 2 Nuanciers

IMMEUBLE GRIS  
Fond des loggias : 1502-R  
Balcons : 1005-R60BIMMEUBLE SABLE  
Fond des loggias : 1505-Y40R  
Balcons : 1505-Y10RIMMEUBLE OCRE JAUNE  
Le fond des loggias peuvent être peints en dégradé pour alléger un immeuble très hautIMMEUBLE GRIS  
L'immeuble est coloré en camaïeu gris; seul le contexte urbain permet le choix du parti pris.

La recherche de rythme et la mise en couleurs donnent de nombreuses possibilités pour revaloriser un immeuble et l'intégrer



Les 4 immeubles sont traités avec le Nuancier "Sable"



4 - Ocre Rosé

2 - Ocre Jaune

3 - Sable

Les 3 immeubles sont traités avec des Nuanciers différents mais se répondent



4 - Ocre Rosé



3 - Sable



4 - Ocre Rosé



3 - Sable



3 - Sable



1-Gris





1 - Gris



3 - Sable



3 - Sable



2 - Ocre Jaune



4 - Ocre Rosé



3 - Sable

Tous ces immeubles modernes et contemporains ont été insérés dans le centre ville de Pau, ou aux abords immédiats ; ils font partie intégrante de la ville, de ses quartiers, tout en se distinguant du bâti plus ancien, du fait de leurs grandes dimensions, et de leurs techniques de construction ; leur architecture ne découle en rien de l'architecture paloise.

Les immeubles contemporains tiennent plus compte de la ville.

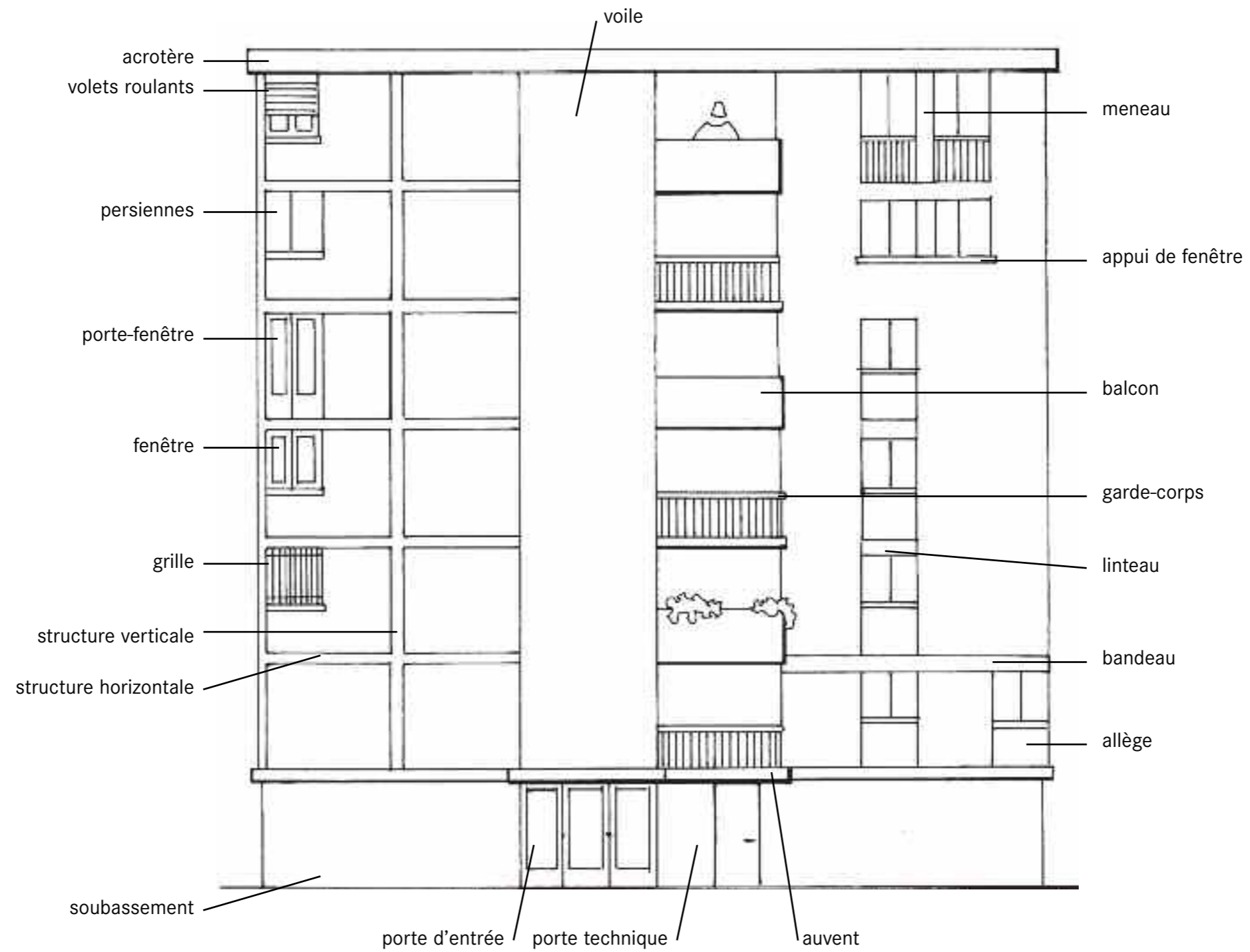
Lors de la réhabilitation des façades, il sera possible de mettre en valeur leur architecture et leur rythme propre, tout en les intégrant dans le contexte palois par le choix des coloris découlant ou s'harmonisant avec la palette générale de la ville.

Cette palette présente 4 dominantes : gris, beige, ocre jaune et ocre rosé. Chaque dominante, déclinée en 2 couleurs de façade au choix, est accompagnée de finitions diverses, qui permettent des combinaisons multiples. Références N.C.S.

La dominante est choisie en fonction de l'environnement, du contexte et des mitoyennetés. Tous les choix de finitions se font dans la même palette. Quelques dérogations pour les menuiseries.

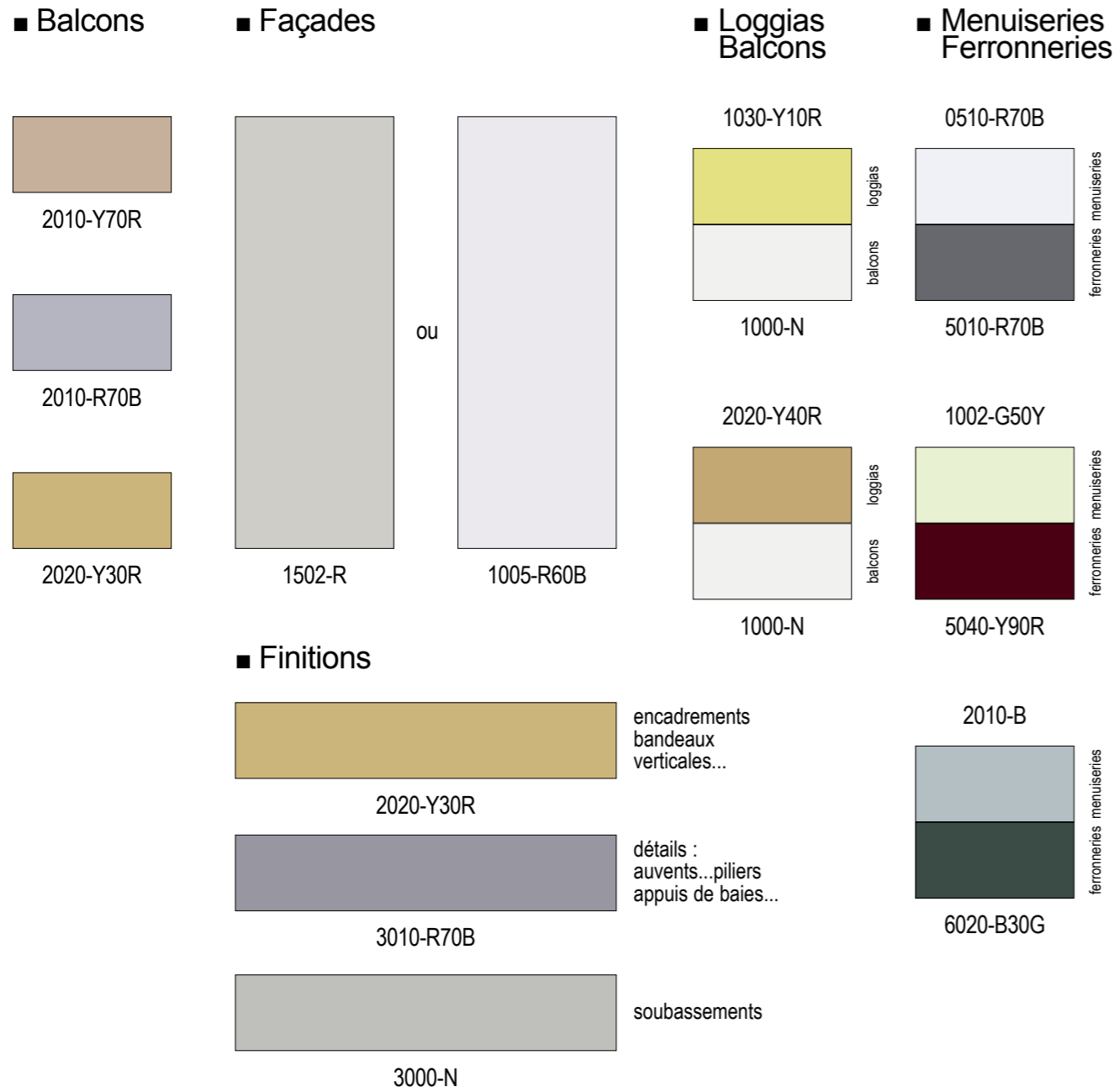
La lecture des façades à peindre guide le choix des finitions :

- Façade lisse ou animée de balcons, ou encore de balcons et de loggias ?
- Structures verticales, horizontales, bandeaux, auvent, soubassement ?
- Garde-corps métalliques, menuiseries, portes.

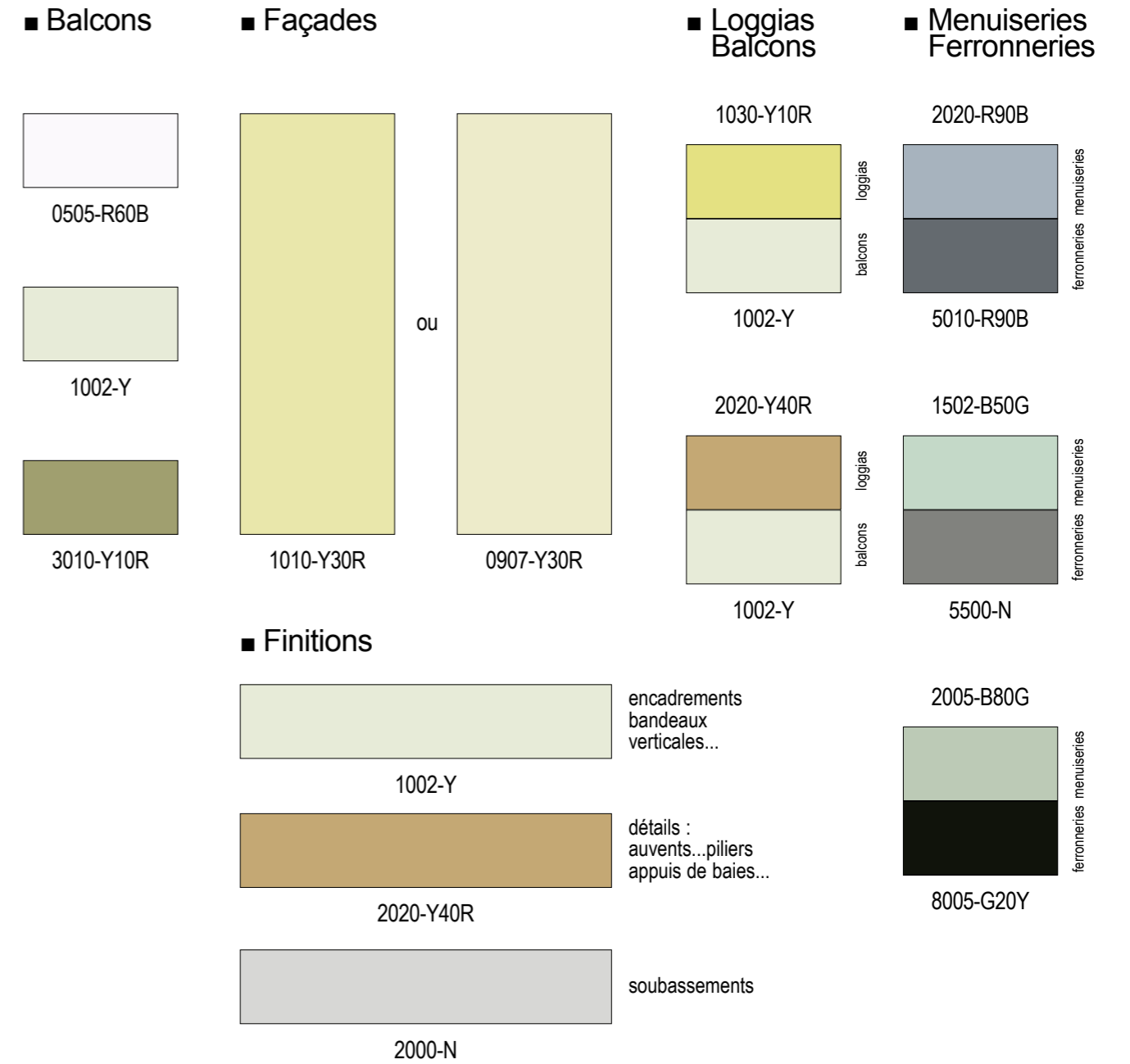


# Les Immeubles modernes et contemporains : Nuancier 1

## 1 - Gris

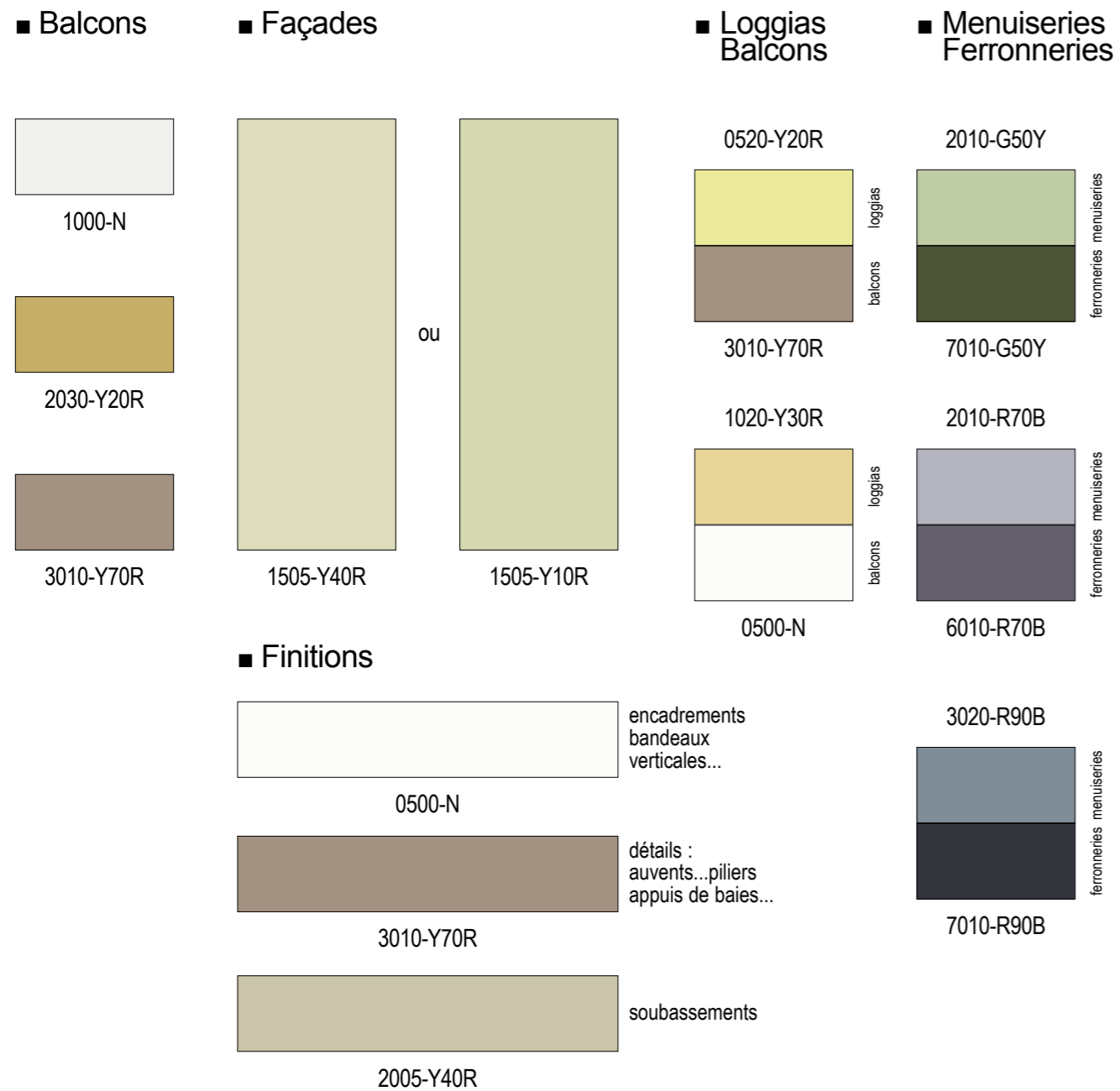


## 2 - Ocre jaune

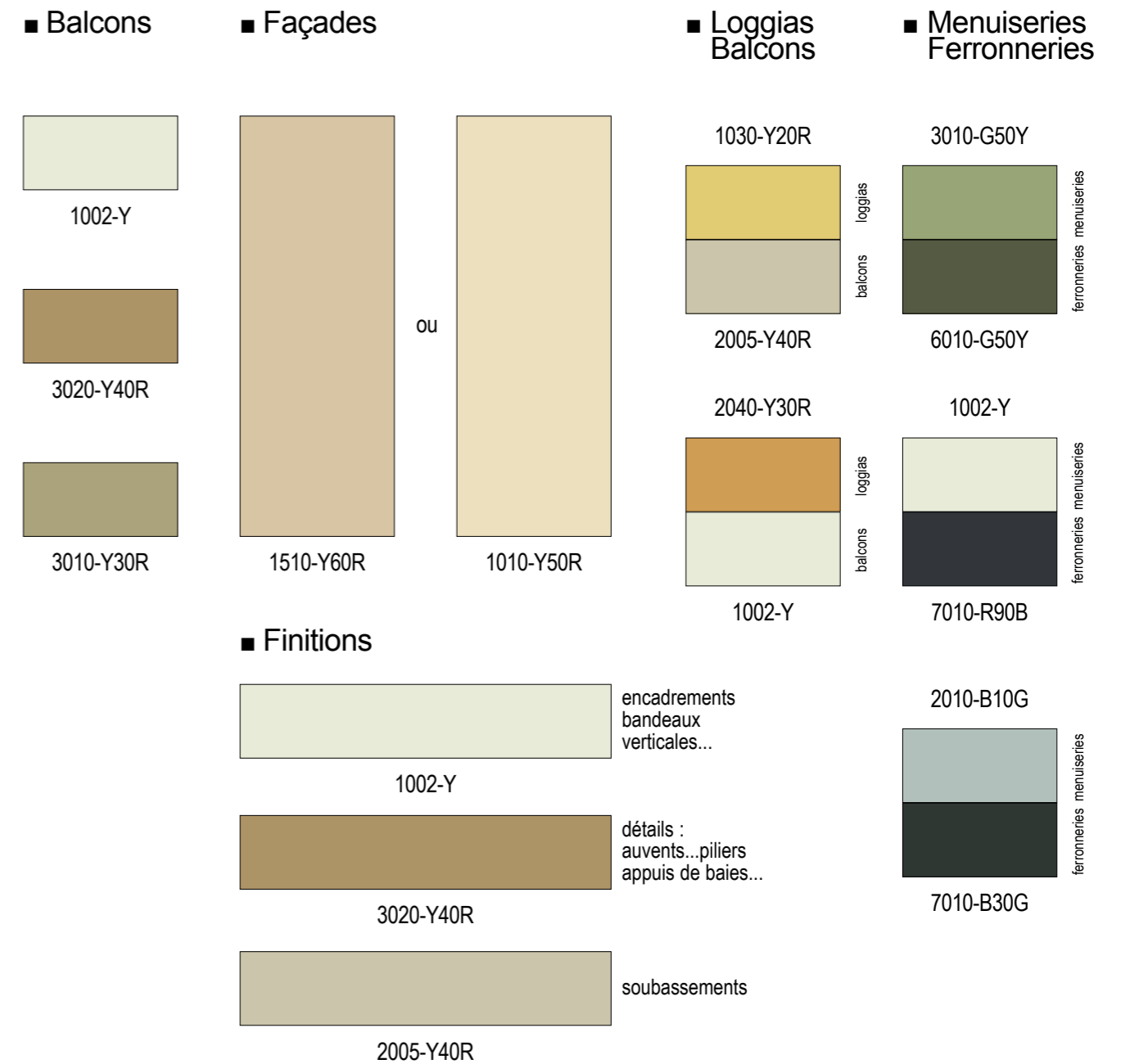


# Les Immeubles modernes et contemporains : Nuancier 2

## 3 - Sable



## 4 - Ocre rosé





## L'architecture des Immeubles modernes et contemporains à Pau et ses couleurs

Création :

Atelier Etienne Lavigne, Architecte du patrimoine - 37, avenue de la Résistance - 64000 PAU

Anne-Marie Robert-Crété, Coloriste - 28, rue Honoré de Balzac - 31200 TOULOUSE

Mise en page - Photogravure :

2P&Associés - Thierry Prévost - 38, rue Beaujon - 75008 PARIS

Toute représentation ou représentation intégrale ou partielle sans le consentement des auteurs ou de ses ayant droit ou ayant cause est illicite.